

T.C

İKİZDERE KAYMAKAMLIĞI

İKİZDERE ANADOLU İMAM HATİP LİSESİ

MÜDÜRLÜĞÜ



2024-2028 STRATEJİK PLANI

İkizdere 2024

İSTİKLAL MARŞI

Korkma, sönmez bu şafaklarda yüzen al sancak;
Sönmeden yurdumun üstünde tüten en son ocak.
O benim milletimin yıldızıdır, parlayacak;
O benimdir, o benim milletimindir ancak.

Çatma, kurban olayım, çehreni ey nazlı hilal!
Kahraman ırkıma bir gül! Ne bu şiddet, bu celal?
Sana olmaz dökülen kanlarımız sonra helal...
Hakkıdır, Hakk'a tapan milletimin istiklal!

Ben ezelden beridir hür yaşadım, hür yaşarım.
Hangi çılgın bana zincir vuracakmış? Şaşarım!
Kükremiş sel gibiyim, bendimi çiğner, aşarım.
Yırtarım dağları, enginlere sığmam taşarım.

Garbın afakını sarmışsa çelik zırhlı duvar,
Benim iman dolu göğsüm gibi serhaddim var.
Ulusun, korkma! Nasıl böyle bir imanı boğar,
"Medeniyet!" dediğin tek dişi kalmış canavar?

Arkadaş! Yurduma alçakları uğratma sakın.
Siper et gövdeni, dursun bu hayasızca akın.
Doğacaktır sana va'dettiği günler Hakk'ın...
Kim bilir, belki yarın, belki yarından da yakın.

Bastığın yerleri "toprak!" diyerek geçme, tanı:
Düşün altındaki binlerce kefensiz yatanı.
Sen şehit oğlusun, incitme, yazıktır atanı:
Verme, dünyaları alsan da, bu cennet vatanı.

Kim bu cennet vatanın uğruna olmaz ki feda?
Şüheda fışkıracak toprağı sıksan, şüheda!
Canı, cananı bütün varımı alsın da Huda,
Etmesin tek vatanından beni dünyada cüda.

Ruhumun senden, İlahi, şudur ancak emeli:
Değmesin mabedimin göğsüne namahrem eli.
Bu ezanlar ezanlar-ki şahadetleri dinin temeli
Ebedi yurdumun üstünde benim inlemeli.

O zaman vعد ile bin secde eder-varsa-taşım,
Her cerihamdan, İlahi, boşanıp kanlı yaşım,
Fışkırır ruh-ı mücerred gibi yerden na'şım;
O zaman yükselerek arşa değer belki başım.

Dalgalan sen de şafaklar gibi ey şanlı hilal!
Olsun artık dökülen kanlarımın hepsi helal!
Ebediyen sana yok, ırkıma yok izmihlal:
Hakkıdır, hür yaşamış bayrağımın hürriyet;
Hakkıdır, Hakk'a tapan, milletimin istiklal!

Mehmet AKİT ERSOY

*Öğretmenler;
Yeni Nesil Sizin
Eseriniz Olacaktır.*

M. Akif Ersoy

GENÇLİĞE HİTABE

Ey Türk gençliği! Birinci vazifen, Türk İstikbalini, Türk Cumhuriyetini, İlelebet, muhafaza ve müdafaa etmektir.

Mevcutiyetinin ve istikbalinin yegane temeli budur. Bu temel, senin, en kıymetli hazinedir. İstikbalde dahi, seni, bu hazineden, mahrum etmek isteyecek, dahili ve harici, bedhahları olacaktır. Bir gün, istiklal ve cumhuriyeti müdafaa mecburiyetine düşersen, vazifeye atılmak için, içinde bulunacağın vaziyetin imkanı ve şartlarını düşünmeyecelisin! Bu imkan ve şartlar, çok namusdar bir mahiyette tezahür edebilir. İstiklal ve cumhuriyetine kastedecek düşmanlar, bütün dünyada emsali görülmemiş bir çabıyla bütün kuvvetlerini, bütün dünyaya dağıtmış ve memleketin her köşesi bilimli işgal edilmiş olabilir. Bütün bu şartların daha elim ve daha vahim olmak üzere, memleketin dahilinde, iktidara sahip olanlar gaflet ve dalalet ve hatta hiyanet içinde bulunabilirler. Hatta bu iktidar sahipleri şahsi menfaatlerini, milletlerin siyasi emelleriyle tevhit edebilirler. Millet, fakir ve zaruret içinde harap ve bîtap düşmüş olabilir.

Ey Türk istikbalinin evladı! İşte, bu ahval ve şartlar içinde dahi, vazifen; Türk istiklal ve cumhuriyetini kurtarmaktır! Muhtaz; oduğum kudret, damarlarımdaki asil kanda, mevcuttur!

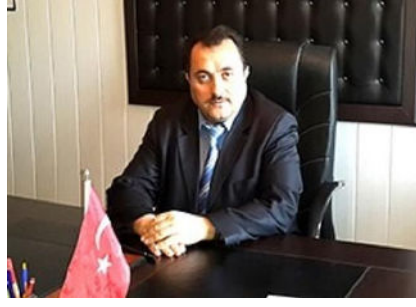
M. Akif Ersoy



“Milli Eğitim'in gayesi; memlekete ahlâklı, karakterli, cumhuriyetçi, inkılâpçı, olumlu, atılgan, başladığı işleri başarabilecek kabiliyette, dürüst, düşünceli, iradeli, hayatta rastlayacağı engelleri aşmaya kudretli, karakter sahibi genç yetiştirmektir. Bunun için de öğretim programları ve sistemleri ona göre düzenlenmelidir. (1923)”

Mustafa Kemal ATATÜRK

A handwritten signature of Mustafa Kemal Atatürk in black ink. The signature is stylized and cursive, starting with a large 'M' and ending with a long, sweeping underline.



Okul Müdürünün Sunuşu

Çağımız toplumların bilim ve teknolojik alanlardaki buluşlarıyla adeta aklın sınırlarını zorlarcasına büyük bir yarışa girdiği dönemdir. Bu yarışta ülke olarak bizde varız diyebilmenin en önde gelen şartı günümüzü tüm yönleriyle analiz edebilmenin yanında, geleceği de görebilmek ve bu yolda planlı adımlar atabilmektir. Ayakları yere basan ama iddialı bir bakış açısıyla zamanı bölümlere ayırarak planlamak ulaşılmaya istenen noktaya en verimli bir şekilde ulaşmamızı sağlayacak en önemli araçtır.

Okulumuz genç ve dinamik yönetici ve öğretmen kadrosuyla ülkemizin ihtiyaçları doğrultusunda gelişmeyi ve yenilenmeyi kendine görev edinmiş bir kurumdur. Okulumuzca, çağımızın insan tipi olan düşünen, sorgulayan, eleştiren, yorumlayan, çıkarımlarda bulunan ve İslam'ın ışığıyla aydınlanmış yeni nesilleri yetiştirmek için gerekli olan nitelikli bir eğitim öğretim ortamı oluşturmak amacıyla 2024-2028 yılları arasını kapsayan bu stratejik plan hazırlanmıştır.

Bu stratejik planın hazırlanması aşamasında öncelikle okulumuzun mevcut durumu yapılan SWOT analiziyle usta bir ressamın fırçasından çıkarcasına resmedilmiş, bu resimden hareketle ayakları yere basan aynı zamanda da iddialı amaç ve amaçlara bağlı hedefler belirlenmiştir.

İkizdere Anadolu İmam Hatip Lisesi olarak temel amacımız; çağın ve geleceğin becerileriyle donanmış ve bu donanımı insanlık hayrına sarf edebilen, bilime sevdalı, kültüre meraklı ve duyarlı, nitelikli, ahlaklı bireyler yetiştirmektir. Bu bağlamda, okulumuzu fiziki alt yapı olarak modern eğitimin ihtiyacını karşılayabilecek hale getirmek, eksikleri tamamlanmış fiziki yapımızın yardımı ve başarıyı kendine parola edinmiş kadromuzun rehberliğinde, öğrencilerimizi bilişsel, duyuşsal, bedensel ve sosyo-kültürel açıdan çok yönlü geliştirmek, bilimsel düşünebilen, maneviyatı güçlü, kendi başına iş yapabilme kapasitesine sahip bir nesil yetiştirmektir.

2024-2028 yılları arasını kapsayan bu stratejik planın ülkemizin gelişmesi için gerekli olan her yönden donanımlı gençlerimizin yetiştirilmesine katkıda bulunacağına yürekten inanmaktayız.

Saffet YILMAZ
Okul Müdürü

İçindekiler

OKUL MÜDÜRÜNÜN SUNUŞU	4
İÇİNDEKİLER.....	5
BÖLÜM 1	6
GİRİŞ.....	7
PLAN HAZIRLIK SÜRECİ	7
STRATEJİK PLAN ÜST KURULU.....	8
BÖLÜM 2	9
DURUM ANALİZİ	10
OKULUN KISA TANITIMI.....	101
OKULUN MEVCUT DURUMU: TEMEL İSTATİSTİKLER	12
OKUL KÜNYESİ.....	12
ÇALIŞAN BİLGİLERİ:.....	13
OKULUMUZ BİNA VE ALANLARI	13
SINIF VE ÖĞRENCİ BİLGİLERİ	14
DONANIM VE TEKNOLOJİK KAYNAKLARIMIZ	14
GELİR VE GİDER BİLGİSİ.....	14
PAYDAŞ ANALİZİ	15
GZFT (GÜÇLÜ, ZAYIF, FIRSAT, TEHDİT) ANALİZİ	19
GELİŞİM VE SORUN ALANLARI	21
GELİŞİM VE SORUN ALANLARIMIZ	22
BÖLÜM 3	23
MİSYON, VİZYON VE TEMEL DEĞERLER.....	24
MİSYONUMUZ.....	24
VİZYONUMUZ.....	24
TEMEL DEĞERLERİMİZ	24
BÖLÜM 4	25
AMAÇ, HEDEF VE EYLEMLER	26
TEMA I: EĞİTİM VE ÖĞRETİME ERİŞİM.....	26
STRATEJİK AMAÇ 1	26
TEMA II: EĞİTİM VE ÖĞRETİMDE KALİTENİN ARTIRILMASI	27
STRATEJİK AMAÇ 2	27
TEMA III: KURUMSAL KAPASİTE.....	31
STRATEJİK AMAÇ 3	31
BÖLÜM 5	322
MALİYETLENDİRME.....	33
BÖLÜM: 6	34
İZLEME VE DEĞERLENDİRME.....	35

BÖLÜM 1

GİRİŞ

5018 Sayılı Kamu Mali Yönetimi ve Kontrol Kanunu ile kamu kaynaklarının daha etkili ve verimli bir şekilde kullanılması, hesap verebilir ve saydam bir yönetim anlayışının oluşması hedeflenmektedir.

2024-2028 dönemi stratejik planının hazırlanması sürecinin temel aşamaları; kurul ve ekiplerin oluşturulması, çalışma takviminin hazırlanması, uygulanacak yöntemlerin ve yapılacak çalışmaların belirlenmesi şeklindedir.

PLAN HAZIRLIK SÜRECİ

2024-2028 dönemi stratejik plan hazırlanması süreci Üst Kurul ve Stratejik Plan Ekibinin oluşturulması ile başlamıştır. Ekip tarafından oluşturulan çalışma takvimi kapsamında ilk aşamada durum analizi çalışmaları yapılmış ve durum analizi aşamasında paydaşlarımızın plan sürecine aktif katılımını sağlamak üzere paydaş anketi, toplantı ve görüşmeler yapılmıştır.

Durum analizinin ardından geleceğe yönelim bölümüne geçilerek okulumuzun amaç, hedef, gösterge ve eylemleri belirlenmiştir. Çalışmaları yürüten ekip ve kurul bilgileri altta verilmiştir.

STRATEJİK PLAN ÜST KURULU

Tablo 1: Stratejik Plan Üst Kurulu

Üst Kurul Bilgileri		Ekip Bilgileri	
Adı Soyadı	Unvanı	Adı Soyadı	Unvanı
Saffet YILMAZ	Okul Müdürü	Ufuk ÖZŞAHİN	Müdür Yardımcısı
Fatih ALBAYRAK	Müdür Yardımcısı	Koray NAR	Pansiyon müdür Yardımcısı
Hanife NAR	Müdür Yardımcısı	Elif Burcu ÇAKAR	Rehber Öğretmen
Ferihan TERZİ	Okul Aile Bir.Başkanı	Saadet COŞKUN	Okul Aile Bir.Başkan Yardımcısı
Büşra YAZICI	Okul A. Bir.Y.K.Üyesi	Ayfer YILMAZ	Okul A. Bir.Yedek Üyesi
Emine COŞKUN	Öğretmen	Rabiye Gül Turan	Öğretmen

BÖLÜM 2

DURUM ANALİZİ

Durum analizi bölümünde okulumuzun mevcut durumu ortaya konularak neredeyiz sorusuna yanıt bulunmaya çalışılmıştır.

Bu kapsamda okulumuzun kısa tanıtımı, okul künyesi ve temel istatistikleri, paydaş analizi ve görüşleri ile okulumuzun Güçlü Zayıf Fırsat ve Tehditlerinin (GZFT) ele alındığı analize yer verilmiştir.

OKULUN KISA TANITIMI

İkizdere Anadolu İmam Hatip Lisesi Tarihçesi

İkizdere İmam Hatip Lisesi 1974-1975 Eğitim Öğretim yılında İkizdere Merkez Kur'an Kursu Binasında öğretime açılmıştır.



15.05.1978 tarihinde İkizdere İmam Hatip Lisesi Yaptırma ve Yaşatma Derneği tarafından 770 metrekare üzerine bu günkü bina inşa edilmiştir. 1979-1980 eğitim öğretim yılında okul yeni binasına taşındı. İnşaat kısmı devam ederken bir yandan da içerisinde eğitim öğretim faaliyetleri yürütülüyordu.



2012-2013 Eğitim - Öğretim yılında okulumuz bünyesinde hem Anadolu İmam Hatip hem de İmam Hatip Ortaokul açılmıştır. Ayrıca 1992 yılında öğrenci pansiyon binası ve öğretmen lojmanı aynı vakıf tarafından yaptırılarak okulumuza kazandırılmıştır. 2013-2014 Eğitim Öğretim yılında da pansiyon binasının içi tadilat yaptırılmıştır. Ayrıca öğrenci demir dolapları, ahşap dolap ile ranzaları ise baza ile değiştirilmiştir. 2014-2015 Eğitim öğretim yılında pansiyonumuzda yapılan yenileme çalışmaları sonucu pansiyonumuzun yemekhanesinden dış cephesine kadar geniş bir çerçevede iyileştirmeler yapılmış ve yukarıdaki fotoğraflarla pansiyonumuzun eski ve yeni durumu gösterilmiştir.

Okulumuz kuruluşundan bu güne kadar vakıf aracılığıyla üniversiteyi kazanan öğrencilerine burs desteği sağlamıştır. Ayrıca aynı vakfın desteğiyle öğrencilere kıyafet ve kırtasiye yardımı düzenli olarak yapılmıştır ve yapılmaya devam edilmektedir.

Okulumuz yürüttüğü projelerle öğrencilerin eğitsel, mesleki, kültürel ve sportif gelişimine destek olmaktadır. Bu amaçla yapılan projelerimiz arasında; mezun öğrencilerimizin her yıl okulumuza gelerek okulumuzdaki öğrencilerle deneyimlerini paylaşması ve bilgi alışverişinde bulunmaları sağlanmaktadır. Ayrıca okulumuz pansiyonunda "Hatip Hane " adıyla başlattıkları projede, gönüllü öğrencilerimizin haftanın bir gününde belirlenen konu hakkında diğer öğrencilerle çay kahve eşliğinde sohbet ederek paylaşımında bulunması sağlanmaktadır.

"Kariyer Günleri" adı altında üniversite tanıtımları yapılmakta, İl Müftüsü ve ilimizdeki üniversitenin akademik kadrosundan hocalarımızın öğrencilerimize seminer vermeleri sağlanmaktadır. Zaman zaman İsmail KAHRAMAN ve Senai DEMİRCİ gibi alanında tanınmış kişilerin de okulumuza teşrifi sağlanmıştır.

Öğrencilerimizin bir üst eğitim kurumunu yakından görebilmesi ve tercihini uygun bir şekilde yapabilmesi için her yıl düzenli olarak eğitsel geziler düzenlenmektedir.

Okulumuz bir imam hatip lisesi olarak mesleki bilgi ve beceri konusunda öğrencilerine gerekli donanımı sağlama gayretindedir. Öyle ki düzenlenen ulusal ve yerel mesleki yarışmalarda ezan ve Kur'an okuma alanlarında birincilik elde etmiştir.

Okulumuz varoluşundan buyana amaçladığı ilim ve irfan yuvası olma, çağın gereklerine uygun ilim insanı yetiştirme gayretini her daim sürdürmüş ve yenilikçi projeleriyle sürdürmeye devam edecektir.

Okulun Mevcut Durumu: Temel İstatistikler

Okul Künyesi

Okulumuzun temel girdilerine ilişkin bilgiler altta yer alan okul künyesine ilişkin tabloda yer almaktadır.

Tablo 2: Temel Bilgiler - Okul Künyesi

İli: RİZE		İlçesi: İkizdere			
Adres:	Çarşı Mah. Biberoğlu Cad. İkizdere /RİZE	Coğrafi Konum (link):	https://google/maps/kFhH3oLA9Qs		
Telefon Numarası:	(0464) 4161189 - 4161052	Faks Numarası:	(0464) 4161052		
e- Posta Adresi:	193586@meb.k12.tr	Web sayfası adresi:	http://www.ikizdereihl.k12.tr/		
Kurum Kodu:	193586	Öğretim Şekli:	Tam Gün (Tam Gün/İkili Eğitim)		
Okulun Hizmete Giriş Tarihi: 1975		Toplam Çalışan Sayısı	18		
Öğrenci Sayısı:	Kız	6	Öğretmen Sayısı	Kadın	11
	Erkek	73		Erkek	5
	Toplam	79		Toplam	16
Derslik Başına Düşen Öğrenci Sayısı	8	Şube Başına Düşen Öğrenci Sayısı	10		
Öğretmen Başına Düşen Öğrenci Sayısı	7	Şube Başına 30'dan Fazla Öğrencisi Olan Şube Sayısı	0		
Öğrenci Başına Düşen Toplam Gider Miktarı	22.027,00	Öğretmenlerin Kurumdaki Ortalama Görev Süresi	4		

Çalışan Bilgileri:

Okulumuzun çalışanlarına ilişkin bilgiler altta yer alan tabloda belirtilmiştir.

Tablo 3: Çalışan Bilgileri

Unvan	Erkek	Kadın	Toplam
Okul Müdürü ve Müdür Yardımcısı	3	1	4
Sınıf Öğretmeni	0	0	0
Branş Öğretmeni	1	9	10
Rehber Öğretmen	0	1	1
İdari Personel	0	0	0
Yardımcı Personel	1	1	2
Güvenlik Personeli	0	0	0
Toplam Çalışan Sayıları	5	12	17

Okulumuz Bina ve Alanları

Okulumuzun binası ile açık ve kapalı alanlarına ilişkin temel bilgiler altta yer almaktadır.

Tablo 4: Okul Yerleşkesine İlişkin Bilgiler

Okul Bölümleri		Özel Alanlar	Var	Yok
Okul Kat Sayısı	4	Çok Amaçlı Salon	X	
Derslik Sayısı	11	Çok Amaçlı Saha		X
Derslik Alanları (m2)	56	Kütüphane	X	
Kullanılan Derslik Sayısı	8	Fen Laboratuvarı	X	
Şube Sayısı	8	Bilgisayar Laboratuvarı	X	
İdari Odaların Alanı (m2)	56	İş Atölyesi		X
Öğretmenler Odası (m2)	56	Beceri Atölyesi		X
Okul Oturum Alanı (m2)	750	Pansiyon	X	
Okul Bahçesi (Açık Alan)(m2)	800			
Okul Kapalı Alan (m2)	3000			
Sanatsal, bilimsel ve sportif amaçlı toplam alan (m ²)	300			
Kantin (m2)	-			
Tuvalet Sayısı	32			

Sınıf ve Öğrenci Bilgileri

Okulumuzda yer alan sınıfların öğrenci sayıları alttaki tabloda verilmiştir.

Tablo 5:Sınıf ve Öğrenci Sayıları Tablosu

SINIFI	Kız	Erkek	Toplam	SINIFI	Kız	Erkek	Toplam
5/A	5	7	12	9/A	0	13	13
6/A	1	8	9	10/A	0	13	13
7/A	0	5	5	11/A	0	9	9
8/A	0	15	15	12/A	0	3	3

Donanım ve Teknolojik Kaynaklarımız

Teknolojik kaynaklar başta olmak üzere okulumuzda bulunan çalışır durumdaki donanım malzemesine ilişkin bilgiye alttaki tabloda yer verilmiştir.

Tablo 6:Teknolojik Kaynaklar Tablosu

Akıllı Tahta Sayısı	21	TV Sayısı	3
Masaüstü Bilgisayar Sayısı	20	Yazıcı Sayısı	4
Taşınabilir Bilgisayar Sayısı	1	Fotokopi Makinası Sayısı	3
Projeksiyon Sayısı	2	İnternet Bağlantı Hızı	16 MBİT

Gelir ve Gider Bilgisi

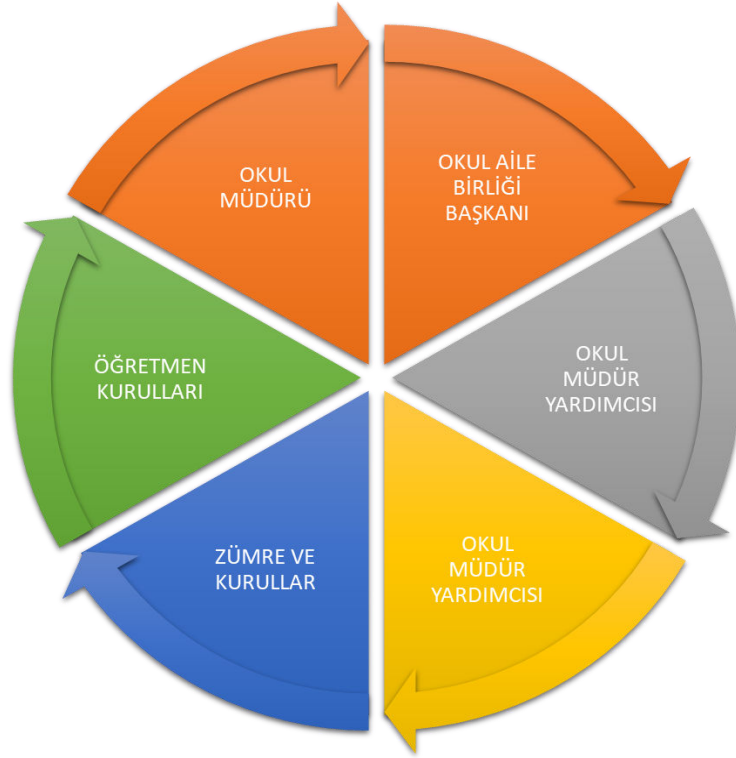
Okulumuzun genel bütçe ödenekleri, okul aile birliği gelirleri ve diğer katkılarda dâhil olmak üzere gelir ve giderlerine ilişkin son üç yıl gerçekleşme bilgileri alttaki tabloda verilmiştir.

Tablo 7:Gelir ve Gider Tablosu

Yıllar	Gelir Miktarı	Gider Miktarı
2022	334.146	334.146
2023	587.480	587.480
2024	1.586.111	1.586.111

PAYDAŞ ANALİZİ

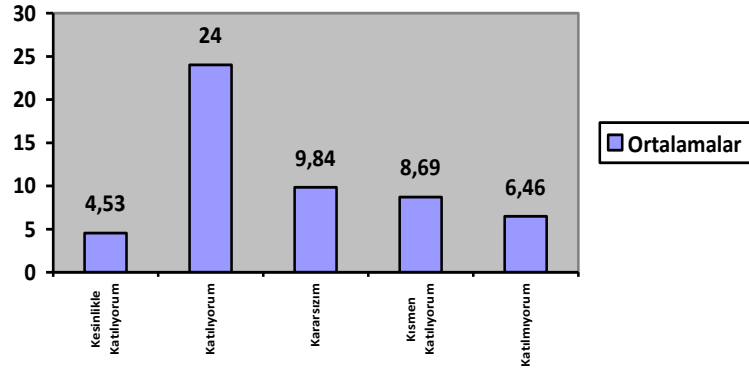
Kurumumuzun temel paydaşları öğrenci, veli ve öğretmen olmakla birlikte eğitimin dışsal etkisi nedeniyle okul çevresinde etkileşim içinde olunan geniş bir paydaş kitlesi bulunmaktadır. Paydaşlarımızın görüşleri anket, toplantı, dilek ve istek kutuları, elektronik ortamda iletilen önerilerde dâhil olmak üzere çeşitli yöntemlerle sürekli olarak alınmaktadır.



Paydaş anketlerine ilişkin ortaya çıkan temel sonuçlara altta yer verilmiştir:

Tablo 8: Öğrenci Anket Sonuçları

Sıra No	MADDELER	KATILMA DERECESİ				
		Kesinlikle Katılıyorum	Katılıyorum	Kararsızım	Kısmen Katılıyorum	Katılmıyorum
1	Öğretmenlerimle ihtiyaç duyduğumda rahatlıkla görüşebilirim.	%48	%24	%12	%25	%4
2	Okul müdürü ile ihtiyaç duyduğumda rahatlıkla konuşabiliyorum.	%48	%20	%20	%8	%4
3	Okulun rehberlik servisinden yeterince yararlanabiliyorum.	%44	%24	%16	%4	%12
4	Okula ilettiğimiz öneri ve isteklerimiz dikkate alınır.	%44	%36	%12	0	%8
5	Okulda kendimi güvende hissediyorum.	%52	%28	%4	%8	%8
6	Okulda öğrencilerle ilgili alınan kararlarda bizlerin görüşleri alınır.	%48	%28	%8	%12	%4
7	Öğretmenler yeniliğe açık olarak derslerin işlenişinde çeşitli yöntemler kullanmaktadır.	%16	%68	%8	%4	%4
8	Derslerde konuya göre uygun araç gereçler kullanılmaktadır.	%40	%32	%16	%4	%8
9	Teneffüslerde ihtiyaçlarımı giderebiliyorum.	%66	%20	%12	%4	%8
10	Okulun içi ve dışı temizdir.	%72	%16	0	%8	%4
11	Okulun binası ve diğer fiziki mekânlar yeterlidir.	%60	%20	0	%16	%4
12	Okul kantininde satılan malzemeler sağlıklı ve güvenlidir.	0	0	0	0	0
13	Okulumuzda yeterli miktarda sanatsal ve kültürel faaliyetler düzenlenmektedir.	%28	%16	%20	%20	%16



Öğrenci Anketleri Sonucu Olumlu Yönlerimiz

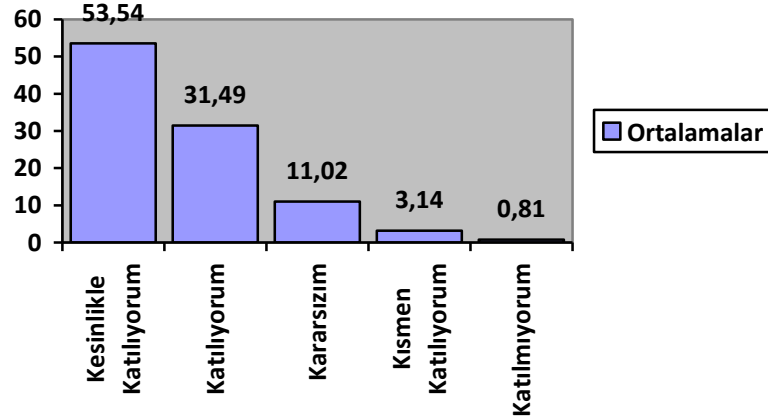
- 1- Öğrenciler okulun rehberlik servisinden yeterince yararlanmaktadır.
- 2-Öğrenciler okulda kendini güvende hissetmektedirler.
- 3-Teneffüslerde öğrenci ihtiyaçları yeterince karşılanmaktadır.
- 4-Okul hijyen ve temizliği yeterli düzeydedir.
- 5-Öğretmen ve idarecilere rahatlıkla erişilebilmektedir.
- 6-Okul ve pansiyonun fiziki imkânları ihtiyaçları karşılayacak düzeydedir.
- 7-Öğrenci istek ve önerileri dikkate alınmaktadır.

Öğrenci Anketleri Sonucu Olumsuz Yönlerimiz

- 1-Yeteri kadar sanatsal ve kültürel faaliyet yapılmamaktadır.
- 2-Okul kantini bulunmamaktadır.

Tablo 9: Öğretmen Anketi Sonuçları:

Sıra No	MADDELER	KATILMA DERECESİ				
		Kesinlikle Katılıyorum	Katılıyorum	Kararsızım	Kısmen Katılıyorum	Katılmıyorum
1	Okulumuzda alınan kararlar, çalışanların katılımıyla alınır.	%60	%40	0	0	0
2	Kurumdaki tüm duyurular çalışanlara zamanında iletilir.	%80	%10	%10	0	0
3	Her türlü ödüllendirmede adil olma, tarafsızlık ve objektiflik esastır.	%80	%10	%10	0	0
4	Kendimi, okulun değerli bir üyesi olarak görürüm.	%70	%30	0	0	0
5	Çalıştığım okul bana kendimi geliştirme imkânı tanımaktadır.	%60	%10	%30	0	0
6	Okul, teknik araç ve gereç yönünden yeterli donanıma sahiptir.	%20	%30	%30	%20	0
7	Okulda çalışanlara yönelik sosyal ve kültürel faaliyetler düzenlenir.	%10	%60	0	%20	%10
8	Okulda öğretmenler arasında ayrım yapılmamaktadır.	%70	%20	%10	0	0
9	Okulumuzda yerelde ve toplum üzerinde olumlu etki bırakacak çalışmalar yapılmaktadır.	%30	%40	%20	0	0
10	Yöneticilerimiz, yaratıcı ve yenilikçi düşüncelerin üretilmesini teşvik etmektedir.	%50	%40	%10	0	0
11	Yöneticiler, okulun vizyonunu, stratejilerini, iyileştirmeye açık alanlarını vs. çalışanlarla paylaşır.	%60	%40	0	0	0
12	Okulumuzda sadece öğretmenlerin kullanımına tahsis edilmiş yerler yeterlidir.	%30	%40	%10	0	0
13	Alanıma ilişkin yenilik ve gelişmeleri takip eder ve kendimi güncellerim.	%60	%30	%10	0	0



Öğretmen Anketleri Sonucu Olumlu Yönlerimiz

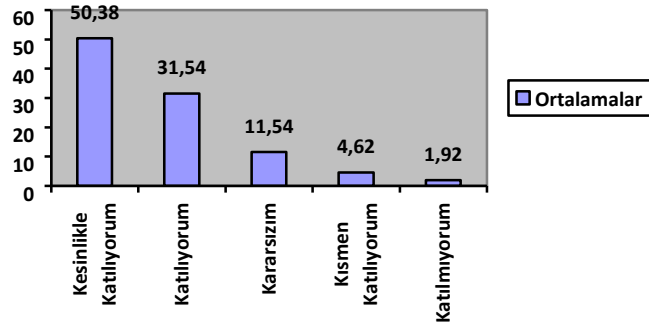
- 1-Ödüllendirmeler adil ve tarafsızca yapılmaktadır.
- 2-Duyurular zamanında iletilmektedir.
- 3-Öğretmenler arasında ayrım yoktur.
- 4-Yöneticiler okulun vizyon ve stratejisini çalışanlarla paylaşmaktadır.
- 5-Alınan kararlar çalışanların katılımıyla alınmaktadır.
- 6- Okulumuzda yenilikçi ve yaratıcı düşünceler teşvik edilmektedir.
- 7- Öğretmenler alanına yönelik yenilikleri takip etmektedirler.

Öğretmen Anketleri Sonucu Olumsuz Yönlerimiz

- 1- Okulumuzda çalışanlara yönelik sosyal ve kültürel faaliyetler yetersizdir.
- 2- Teknik donanım açısından yeterli bulunmamaktadır.

Tablo 10: Veli Anketi Sonuçları

Sıra No	MADDELER	KATILMA DERESESİ				
		Kesinlikle Katılıyorum	Katılıyorum	Kararsızım	Kısmen Katılıyorum	Katılmıyorum
1	İhtiyaç duyduğumda okul çalışanlarıyla rahatlıkla görüşebiliyorum.	%60	%35	%5	0	0
2	Bizi ilgilendiren okul duyurularını zamanında öğreniyorum.	%60	%40	0	0	0
3	Öğrencimle ilgili konularda okulda rehberlik hizmeti alabiliyorum.	%35	%55	%10	0	0
4	Okula ilettiğim istek ve şikâyetlerim dikkate alınıyor.	%50	%35	%15	0	0
5	Öğretmenler yeniliğe açık olarak derslerin işlenişinde çeşitli yöntemler kullanmaktadır.	%25	%55	%15	%5	0
6	Okulda yabancı kişilere karşı güvenlik önlemleri alınmaktadır.	%60	%15	%15	%10	0
7	Okulda bizleri ilgilendiren kararlarda görüşlerimiz dikkate alınır.	%30	%45	%15	%5	%5
8	E-Okul Veli Bilgilendirme Sistemi ile okulun internet sayfasını düzenli olarak takip ediyorum.	%50	%25	%15	%5	%5
9	Çocuğumun okulunu sevdiğini ve öğretmenleriyle iyi anlaşmışımı düşünüyorum.	%60	%20	%15	%5	0
10	Okul, teknik araç ve gereç yönünden yeterli donanıma sahiptir.	%50	%35	%15	0	0
11	Okul her zaman temiz ve bakımlıdır.	%75	%15	%10	0	0
12	Okulun binası ve diğer fiziki mekânlar yeterlidir.	%60	%15	%20	%5	0
13	Okulumuzda yeterli miktarda sanatsal ve kültürel faaliyetler düzenlenmektedir.	%40	%20	0	%25	%15



Veli Anketleri Sonucu Olumlu Yönlerimiz

- 1- Velilerimiz ihtiyaç duyduğunda okul personeliyle görüşebilmektedir.
- 2- Velilere yönelik duyurular zamanında yapılmaktadır.
- 3- Öğrenci ile ilgili konularda rehberlik hizmeti alınabilmektedir.
- 4- Velilerin istek ve şikâyetleri dikkate alınmaktadır.
- 5-Ders işlenişinde farklı yöntemler kullanılmaktadır.
- 6- Okulumuzda güvenlik önlemi alınmaktadır.
- 7- Okulumuz temiz ve bakımlıdır.

Veli Anketleri Sonucu Olumsuz Yönlerimiz

- 1- Okulumuz sanatsal ve kültürel faaliyetler konusunda yetersizdir.

GZFT (Güçlü, Zayıf, Fırsat, Tehdit) Analizi

Okulumuzun temel istatistiklerinde verilen okul künyesi, çalışan bilgileri, bina bilgileri, teknolojik kaynak bilgileri ve gelir gider bilgileri ile paydaş anketleri sonucunda ortaya çıkan sorun ve gelişime açık alanlar iç ve dış faktör olarak değerlendirilerek GZFT tablosunda belirtilmiştir. Dolayısıyla olguyu belirten istatistikler ile algıyı ölçen anketlerden çıkan sonuçlar tek bir analizde birleştirilmiştir.

Kurumun güçlü ve zayıf yönleri donanım, malzeme, çalışan, iş yapma becerisi, kurumsal iletişim gibi çok çeşitli alanlarda kendisinden kaynaklı olan güçlülükleri ve zayıflıkları ifade etmektedir ve ayrımda temel olarak okul müdürlüğü kapsamında bakılarak iç faktör ve dış faktör ayrımı yapılmıştır.

İçsel Faktörler

Tablo 11: Güçlü Yönler

Öğrenciler	Sportif ve kültürel etkinliklere katılım Üniversite kazandırma oranı Devamsızlık oranı Disiplin olayı oranı
Çalışanlar	Kurum kültürü Ekip ruhu Yönetici-öğretmen- çalışan iletişimi Yeterlilik düzeyi
Veliler	Eğitim öğretime karşı tutumları
Bina ve Yerleşke	İlçe merkezinde olması Derslik başına düşen öğrenci sayısı Sportif ve sosyal etkinliklere elverişli mekan Yeterli kütüphane
Donanım	Materyal ve mekanik alt yapının yeterli olması
Bütçe	Bakanlık ve vakıf tarafından desteklenmesi
Yönetim Süreçleri	Ödüllendirme sistemi İnsan kaynakları yönetim politikalarının yeterliliği İzleme ve değerlendirme yeterliliği Karar alırken paydaşların görüş ve önerilerinin dikkate alınması
İletişim Süreçleri	Kurum içi iletişim kanallarının açık olması

Tablo 12: Zayıf Yönler

Öğrenciler	Sosyo-ekonomik durum Çevre faktörleri Yabancı dil yeterliliği Doğu ve Güneydoğudan gelen öğrencilerin aile ortamından uzak olması Akademik alt yapının eksikliği
Çalışanlar	Personel sayısı Tecrübe
Veliler	Bölgemizde ikamet etmemeleri
Bina ve Yerleşke	Kapalı spor salonunun olmaması Pansiyon yerleşkesinin bahçesinin olmaması
Donanım	Kütüphane masalarının yetersiz oluşu
Bütçe	Bütçe enflasyon uyumsuzluğu
Yönetim Süreçleri	Kadrolu idareci azlığı
İletişim Süreçleri	Velilerin okula gelme sıklığının azlığı Yabancı uyruklu öğrencilerinin velileriyle iletişim sıkıntısı

Dışsal Faktörler

Tablo 13: Fırsatlar

Politik	Katsayı probleminin çözülmesi İhtiyaçlara uygun projeler Bakanlığın yeni atılımları
Ekonomik	Vakıf desteği
Sosyolojik	İlçemizin güvenli bir bölge olması Doğal ve kültürel zenginlik
Teknolojik	Bilişim teknoloji sınıflarının olması Teknolojinin eğitim üzerindeki etkisi
Mevzuat-Yasal	Eğitimde fırsat eşitliği
Ekolojik	Doğal koşulların eğitimi olumsuz etkilemesi

Tablo 14: Tehditler

Politik	Sınav sistemindeki sık deęişim Öğretmen yer deęiştirmeleri Sınıf geme ve disiplin yönetmelięinin etkisizlięi
Ekonomik	Teknolojinin hızlı geliřimiyle birlikte gelen cihaz ve makine maliyeti Velilerin ekonomik düzeyi
Sosyolojik	Öğrencilerin geldięi bölgelere ile halkının bakış açısı Daęınık yerleşim İlenin küüklüęünden kaynaklı imkansızlıklar
Teknolojik	Teknolojinin bilinsiz kullanımı Geliřen teknolojiye yetiřme abalarının verdięi olumsuzluklar
Mevzuat-Yasal	Mevzuatta yapılan deęiřiklikler ve bunun sonucunda oluřan disiplin sorunları
Ekolojik	Olumsuz hava kořullarında eęitim öğretim aksaması

Geliřim ve Sorun Alanları

Geliřim ve sorun alanları analizi ile GZFT analizi sonucunda ortaya ıkan sonuçların planın geleceęe yönelim bölümü ile ilişkilendirilmesi ve buradan hareketle hedef, gösterge ve eylemlerin belirlenmesi sağlanmaktadır.

Geliřim ve sorun alanları ayırımında eęitim ve öğretim faaliyetlerine ilişkin üç temel tema olan Eęitime Eriřim, Eęitimde Kalite ve kurumsal Kapasite kullanılmıřtır. Eęitime eriřim, öğrencinin eęitim faaliyetine eriřmesi ve tamamlamasına ilişkin süreçleri; Eęitimde kalite, öğrencinin akademik başarısı, sosyal ve biliřsel geliřimi ve istihdamı da dâhil olmak üzere eęitim ve öğretim sürecinin hayata hazırlama evresini; Kurumsal kapasite ise kurumsal yapı, kurum kültürü, donanım, bina gibi eęitim ve öğretim sürecine destek mahiyetinde olan kapasiteyi belirtmektedir.

GELİŞİM VE SORUN ALANLARIMIZ

Tablo 15: Gelişim ve Sorun Alanlarımız

Eğitime Erişim	Eğitimde Kalite	Kurumsal Kapasite
Okullaşma Oranı	Akademik Başarı	Kurumsal İletişim
Okula Devam/ Devamsızlık	Sosyal, Kültürel ve Fiziksel Gelişim	Kurumsal Yönetim
Okula Uyum, Oryantasyon	Sınıf Tekrarı	Bina ve Yerleşke
Özel Eğitime İhtiyaç Duyan Bireyler	İstihdam Edilebilirlik ve Yönlendirme	Donanım
Yabancı Öğrenciler	Öğretim Yöntemleri	Temizlik, Hijyen
Hayat boyu Öğrenme	Ders araç gereçleri	İş Güvenliği, Okul Güvenliği
		Taşıma ve servis

1.TEMA: EĞİTİM VE ÖĞRETİME ERİŞİM

1	Zorunlu eğitimde devamsızlık
2	İl dışından gelen öğrencilerin okula uyum sürecinin uzaması

2.TEMA: EĞİTİM VE ÖĞRETİMDE KALİTE

1	Akademik alt yapının eksikliği
2	Sanatsal faaliyetler
3	Okul güvenliği
4	Yabancı dil yetersizliği
5	Sınav kaygısı

3.TEMA: KURUMSAL KAPASİTE

1	Okul ve pansiyon bahçesinin yetersizliği
2	Kurum binalarının eski yapılı olması sebebiyle iş güvenliği mevzuatına uygun olmayan yönleri
3	Taşımali eğitim

BÖLÜM 3

MİSYON, VİZYON VE TEMEL DEĞERLER

Okul Müdürlüğümüzün Misyon, vizyon, temel ilke ve değerlerinin oluşturulması kapsamında öğretmenlerimiz, öğrencilerimiz, velilerimiz, çalışanlarımız ve diğer paydaşlarımızdan alınan görüşler, sonucunda stratejik plan hazırlama ekibi tarafından oluşturulan Misyon, Vizyon, Temel Değerler; Okulumuz üst kurulana sunulmuş ve üst kurul tarafından onaylanmıştır.

MİSYONUMUZ

Geleceğimizin teminatı olan öğrencilerimizi ve onların gelişiminde pay sahibi olan velilerimizi çağdaş eğitim faaliyetleri ışığında donatarak, düşünen ve düşündüğünü uygulayan, ülkemizin gelişimini destekleyen, dini ve ilmi açıdan ileri seviyede nesiller yetiştirmek amacıyla etkinliklerle destekli eğitim ve öğretim faaliyetlerini gerçekleştirmek.

VİZYONUMUZ

Farklı nehirlerin aktığı birleştirici bir deniz olmak

TEMEL DEĞERLERİMİZ

- 1) Düşünen, sorgulayan, inancını aklıyla bütünleştiren öğrencilerin yetişmesine hizmet edecek yöntemlerin geliştirilmesine çalışmak
- 2) Ezberci ve baskı altına alıcı bir yaklaşım değil, konuları çözümleyici ve yorumlayıcı bir yaklaşım benimsemek
- 3) Dinin birleştirici, huzur verici ve barışı sağlayıcı gücünü ortaya çıkarmaya çalışmak
- 4) Sağlıklı bir din anlayışının kaliteli bir eğitim-öğretim sürecinden geçtiğine inanmak
- 5) Din öğretiminde oku, düşün ve anla prensibini uygulamak
- 6) Farklılıkları zenginlik olarak kabul etmek
- 7) Ben yerine biz demek
- 8) Ekip çalışmasına önem vermek

BÖLÜM 4

AMAÇ, HEDEF VE EYLEMLER

Bu bölümde stratejik amaçlar, hedefler ve eylemler yer almaktadır.

TEMA I: EĞİTİM VE ÖĞRETİME ERİŞİM

Eğitim ve öğretime erişim okullaşma ve okul terki, devam ve devamsızlık, okula uyum ve oryantasyon, özel eğitime ihtiyaç duyan bireylerin eğitime erişimi, yabancı öğrencilerin eğitime erişimi ve hayat boyu öğrenme kapsamında yürütülen faaliyetlerin ele alındığı temadır.

Stratejik Amaç 1

Kayıt bölgemizde yer alan çocukların okullaşma oranlarını artıran, öğrencilerin uyum ve devamsızlık sorunlarını gideren etkin bir yönetim yapısı kurulacaktır.

Stratejik Hedef 1.1. Kayıt bölgemizde yer alan çocukların okullaşma oranları artırılacak ve öğrencilerin uyum ve devamsızlık sorunları da giderilecektir.

Performans Göstergeleri

No	PERFORMANS GÖSTERGESİ	Mevcut			HEDEF		
		2023	2024	2025	2026	2027	2028
PG.1.1.a	Okula yeni başlayan öğrencilerden uyum eğitimine katılanların oranı (%)	30	40	50	60	60	60
PG.1.1.b.	Okulun engelli bireylerin kullanımına uygunluğu (0: YOK-1:VAR)	0	0	0	0	0	0
PG.1.1.c.	Bir eğitim ve öğretim döneminde 20 gün ve üzeri devamsızlık yapan öğrenci oranı (%)	16,1	15,9	10	8	6	5
PG.1.1.d.	EBA Ders Portalı aylık ortalama tekil ziyaretçi sayısı	10	15	20	25	30	35
	EBA Ders Portalı kullanıcı başına aylık ortalama sistemde kalma süresi (dk)	14	25	30	40	45	50
PG.1.1.e.	Açık İmam Hatip Lisesine kayıtlı öğrenci sayısı	58	50	60	70	80	80

Eylemler

No	Eylem İfadesi	Eylem Sorumlusu	Eylem Tarihi
1.1.1.	Öğrencilerin uyum programına katılımı ile ilgili veliler bilgilendirilerek uyum sürecine katılım arttırılacaktır.	Okul idaresi-Rehberlik Servisi	Eğitim Öğretim yılı Başlangıcı
1.1.2	Öğrencilere okul ve dersler sevdirilerek devamlılığı sağlanıp, devamsızlık konusunda veliler sık sık bilgilendirilecek.	Okul idaresi-Branş öğretmenleri	Eğitim öğretim süresi boyunca
1.1.3	EBA'daki olanaklar tanıtılarak kullanımın arttırılması sağlanacaktır	Tüm Öğretmenler	Eğitim öğretim süresi boyunca

TEMA II: EĞİTİM VE ÖĞRETİMDE KALİTENİN ARTIRILMASI

Eğitim ve öğretimde kalitenin artırılması başlığı esas olarak eğitim ve öğretim faaliyetinin hayata hazırlama işlevinde yapılacak çalışmaları kapsamaktadır.

Bu tema altında akademik başarı, sınav kaygıları, sınıfta kalma, ders başarıları ve kazanımları, disiplin sorunları, öğrencilerin bilimsel, sanatsal, kültürel ve sportif faaliyetleri ile istihdam ve meslek edindirmeye yönelik rehberlik ve diğer mesleki faaliyetler yer almaktadır.

Stratejik Amaç 2

Öğrencilerimizin gelişmiş dünyaya uyum sağlayacak şekilde donanımlı bireyler olabilmesi için eğitim ve öğretimde kalite arttırılacaktır.

Stratejik Hedef 2.1. Öğrenme kazanımlarını takip eden ve velileri de sürece dâhil eden bir yönetim anlayışı ile öğrencilerimizin akademik başarıları ve sosyal faaliyetlere etkin katılımı arttırılacaktır.

Performans Göstergeleri

No	PERFORMANS GÖSTERGESİ	Mevcut		HEDEF			
		2023	2024	2025	2026	2027	2028
PG.2.1.a	Yabancı dil dersi yılsonu puan ortalaması	48,4	50	55	60	65	65
PG.2.1.b	Öğrenci başına okunan kitap sayısı	10	11	12	13	14	15
PG.2.1.c.	Okul Dışı Öğrenme Ortamlarına katılan öğrenci oranı(%)	35	5	20	25	35	35
PG.2.1.d	Rehberlik Servisinde görüşme yapılan öğrenci oranı(%)	79	82	85	90	90	90
PG.2.1.e	Rehberlik Servisinde velilerle yapılan görüşme sayısı	12	15	18	20	25	30

PG.2.1.f	Sosyal, kültürel faaliyetler e katılan öğrenci oranı(%)	Edebi (kompozisyon, şiir, tiyatro)	20	25	30	35	40	45
		Sportif	35	37	40	45	50	55
		Sanatsal (müzik, resim vb.)	2	5	10	15	20	25
		Bilimsel	1	2	4	6	10	15
		Diğer (gezi, fuar, sergi vb.)	50	60	65	70	75	80
PG.2.1.g	Eğitim kayıt bölgelerinde kurulan okul ve mahalle spor kulüplerinden yararlanan öğrenci oranı (%)	1	2	3	4	5	7	
PG.2.1.h	Halk Eğitim Merkezinin düzenlediği kurslara katılan öğrenci sayısı	0	24	25	25	25	25	

Eylemler

No	Eylem İfadesi	Eylem Sorumlusu	Eylem Tarihi
2.1.1.	Eba ve benzeri uygulamaların kullanımı artırılarak görsel ve işitsel olarak ders içeriğinin zenginleştirilmesi sağlanacaktır.	Yabancı Dil Öğretmenleri	Eğitim öğretim süresi boyunca
2.1.2	Sabahları yapılan ilk 15 dakika kitap okuma saati devam ettirilecektir.	Tüm öğretmenler	Eğitim öğretim süresi boyunca
2.1.3	Ders öğretmenleri okul dışı öğrenme ortamlarını cazip hale getirerek öğrenci katılımını arttıracaktır.	Tüm öğretmenler	Eğitim öğretim süresi boyunca
2.1.4	Velilerin çoğunun il dışında olması sebebiyle Rehberlik servisi görüşmeleri en azından telefonla sağlanacaktır	Rehberlik Servisi	Eğitim öğretim süresi boyunca
2.1.5	Edebiyat ve Kültür derslerinde imkanlar dahilinde daha çok gezi, yarışma ve sergi vb. etkinliklerin çoğaltılması	Okul idaresi ve tüm öğretmenler	Eğitim öğretim süresi boyunca
2.1.6	İlçe İmkânları dâhilinde mahalli spor kulüpleri ile öğrenciler arasında irtibat kurulacaktır	Beden eğitimi öğretmenleri	Eğitim öğretim süresi boyunca

Stratejik Hedef 2.2. Etkin bir rehberlik anlayışıyla, öğrencilerimizi ilgi ve becerileriyle orantılı bir şekilde üst öğrenime veya istihdama hazır hale getiren daha kaliteli bir kurum yapısına geçilecektir.

Performans Göstergeleri

No	PERFORMANS GÖSTERGESİ	Mevcut	HEDEF				
		2023	2024	2025	2026	2027	2028
PG.1.1.a	Mesleki rehberlik faaliyet sayısı	16	20	20	20	20	20
PG.1.1.b	DYK'ya öğrenci katılım oranı	%75	%10	%60	%70	%75	%80
PG.1.1.c	Sınav kaygısı yaşayan öğrenci oranı	%10	%8	%6	%4	%2	%2
PG.1.1.d	Tercih döneminde rehberlik servisine başvuran öğrenci oranı	%85	%90	%95	%95	%95	%95

Eylemler

No	Eylem İfadesi	Eylem Sorumlusu	Eylem Tarihi
1.1.1.	Öğrenciler ilgi ve yetenekleri doğrultusunda uygun mesleklere yönlendirilecektir.	Rehberlik Servisi ve Sınıf Rehber Öğretmenleri	Eğitim öğretim süresi boyunca
1.1.2	Yetiştirme kurslarına katılımı arttırmak için yönlendirme çalışmaları yapılacaktır.	Rehberlik Servisi ve Müdür Yardımcısı	Kurs başlama tarihinden önce
1.1.3	Sınav kaygısını ortadan kaldırmak için okul-veli işbirliği içerisinde çalışmalar yapılacaktır.	Rehberlik Servisi ve Müdür Yardımcısı	Sınavlardan önce
1.1.4	Tercih dönemlerinde öğrenci ve velilerle iletişime geçme çalışmaları yapılacaktır.	Rehberlik Servisi ve Sınıf Rehber Öğretmenleri	Tercih dönemleri

Stratejik Hedef 2.3

Okulumuzda var olan disiplin ortamı 2028'e kadar tüm paydaşlarla birlikte sürdürülecektir.

Performans Göstergesi

No	PERFORMANS GÖSTERGESİ	Mevcut		HEDEF			
		2023	2024	2025	2026	2027	2028
PG.2.3.a	Okul disiplin kuruluna sevk edilen öğrenci sayısı	2	1	0	0	0	0
PG.2.3.b	Ceza alan öğrenci sayısı	2	0	0	0	0	0

Eylemler

No	Eylem İfadesi	Eylem Sorumlusu	Eylem Tarihi
2.3.1.	Okul disiplin kurulu ve rehberlik servisi tarafından ilgili yönetmelik maddeleri hakkında tüm sınıflara bilgilendirme çalışması yapılacaktır.	Okul Disiplin Kurulu ve Rehberlik Servisi	Her dönemin ilk haftası
2.3.2	Disiplinin evde başladığı gereğinden hareketle ailelerle işbirliği çalışmaları yapılacaktır.	Okul Yönetimi ve Sınıf Rehber Öğretmenleri	Eğitim öğretim süresi boyunca

Stratejik Hedef 2,4.

Eğitim öğretim yılı içerisinde öğrencilerimizin bir yılda okuduğu kitap sayısını arttırma

Performans Göstergesi

No	PERFORMANS GÖSTERGESİ	Mevcut	HEDEF				
		2023	2024	2025	2026	2027	2028
PG.2.4.a	Öğrenci başına 1 yılda okunan kitap sayısı	10	11	12	13	14	15
PG.2.4.b	Okul kütüphanesinde bulunan kitap sayısı	4500	4800	4850	5100	5200	5300

Eylemler

No	Eylem İfadesi	Eylem Sorumlusu	Eylem Tarihi
2.4.1.	Her sabah ilk 15 dakika kitap okuma saati yapılacaktır.	Okul Yönetimi ve Öğretmen	Eğitim öğretim süresi boyunca
2.4.2	Öğrencilerin ilgi ve istekleri doğrultusunda kütüphaneye kitap kazandırılacaktır.	Okul Yönetimi	Dönem başı
2.4.3	Öğrencilere okuma alışkanlığı kazandırma ve sevdirmeye yönelik rehberlik faaliyetleri yapılacaktır.	Rehberlik Servisi ve Öğretmenler	Eğitim öğretim süresi boyunca
2.4.4	Eğitim öğretim yılı sonunda en fazla kitap okuyan öğrenciyi ödüllendirme yapılacaktır.	Okul Yönetimi	Eğitim öğretim yılı sonunda

TEMA III: KURUMSAL KAPASİTE

Stratejik Amaç 3

Eğitim ve öğretim faaliyetlerinin daha nitelikli olarak verilebilmesi için okulumuzun kurumsal kapasitesi güçlendirilecektir.

Stratejik Hedef 3.1.

Belirlenen ihtiyaçlar doğrultusunda iş güvenliği tedbirleri göz önünde bulundurularak fiziki eksiklikler giderilecek ve personel memnuniyeti arttırılacaktır.

Performans Göstergeleri

No	PERFORMANS GÖSTERGESİ	Mevcut	HEDEF				
		2023	2024	2025	2026	2027	2028
PG.3.1.a	Personel memnuniyet oranı (%)	80	85	90	95	95	95
PG.3.1.b	Lisansüstü eğitim alan personel oranı (%)	22	22	23	23	24	24
PG.3.1.c	Mesleki gelişim faaliyetlerine katılan personel oranı (%)	30	40	45	50	55	60
PG.3.1.d	Acil durum eğitimleri (tatbikat, seminer, planlama vs.) kapsamında yapılan faaliyet sayısı	2	2	3	4	5	5
PG.3.1.e	Tasarım Beceri Atölyesi (0: YOK-1:VAR)	0	0	0	0	0	0
PG.3.1.f	Okul internet sayfasının görüntülenme sayısı	15200	17690	18000	18200	19000	19500
PG.3.1.g	Personele yönelik düzenlenen etkinlik(Yemek, tiyatro, sinema.vb)sayısı	3	4	5	6	7	8

Eylemler

No	Eylem İfadesi	Eylem Sorumlusu	Eylem Tarihi
3.1.1.	Personelin görüş ve önerilerinin alınabileceği toplantı sayılarının arttırılıp ortak karara bağlanan işlerin gerçekleştirilmesi.	Okul Yönetimi	Yıl boyunca
3.1.2	Mesleki gelişim faaliyetlerinin faydaları konusunda personel ile tecrübe alışverişi yapılacaktır	Okul Yönetimi, Danışman Öğretmenler	Yıl boyunca
3.1.3	Acil durum eğitimlerinin önemi konusunda bilgilendirme yapılp faaliyet sayısı arttırılacaktır.	Okul Yönetimi	Yıl boyunca
3.1.4	Toplu sms programı ile öğrenci ve velilerimiz okul internet sayfasını takip etmeye teşvik edilecektir.	Okul Yönetimi	Yıl boyunca

BÖLÜM 5

MALİYETLENDİRME

Tablo 16: 2024-2028 Stratejik Planı Faaliyet/Proje Maliyetlendirme Tablosu

Kaynak Tablosu	2024	2025	2026	2027	2028	Toplam
Genel Bütçe	1.600.000	2.000.000	2.500.000	2.700.000	3.000.000	11.800.000
Valilikler ve Belediyelerin Katkısı	0	0	0	0	0	0
Diğer (Okul Aile Birlikleri)	15000,00	5000,00	5000,00	5000,00	5000,00	35000,00
TOPLAM	1615000	2005000	2505000	2705000	3005000	11835000

BÖLÜM: 6

İZLEME VE DEĞERLENDİRME

Okulumuz Stratejik Planı izleme ve değerlendirme çalışmalarında 4 yıllık Stratejik Planın izlenmesi ve 1 yıllık gelişim planının izlenmesi olarak ikili bir ayrıma gidilecektir.

Stratejik planın izlenmesinde 6 aylık dönemlerde izleme yapılacak denetim birimleri, il ve ilçe millî eğitim müdürlüğü ve Bakanlık denetim ve kontrollerine hazır halde tutulacaktır.

Yıllık planın uygulanmasında yürütme ekipleri ve eylem sorumlularıyla aylık ilerleme toplantıları yapılacaktır. Toplantıda bir önceki ayda yapılanlar ve bir sonraki ayda yapılacaklar görüşülüp karara bağlanacaktır.